

# akvarellspegeln

Medlemsblad för Vänföreningen Nordiska Akvarellmuseet, mars 2022



## Utställningsåret 2022 på Nordiska Akvarellmuseet



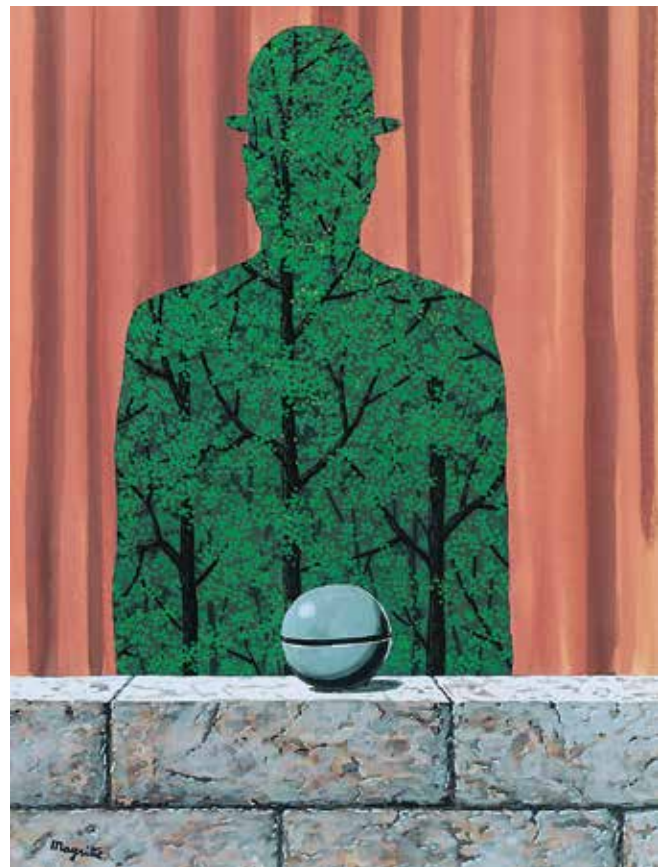
Gunilla Bergström. Fotograf: Jörn H Moen © Bok-Makaren AB

Tack vare Gunilla Bergströms donation till museet, som ni kunde läsa om i föregående nummer av *Akvarellspegeln*, är vi nu mitt i en omfattande utställning om den folkkära bilderboks-karaktern Alfons Åberg, som nu alltså har flyttat in permanent i museets samling. I den pågående utställningen visar vi både skisser och originalbilder, genom vilka vi kan följa processen från idé till färdig bok.

Vi hoppas att Alfons kommer trivas bra här i Skärhamn.

Sommarens utställning öppnar upp René Magrittes surrealistiska tankevärld, med bilder som ställer våra föreställningar om språk och verklighet på prov. Magrittes verk på papper är grunden för flera av hans realiserade idéer och mest kända oljemålningar. Trots detta, har verken på papper sällan blivit utforskade i utställningssammanhang. Vi är glada att kunna erbjuda våra besökare upplevelsen av denna unika konstskatt hos oss på Nordiska Akvarellmuseet.

Utställningen med René Magritte, som bär undertiteln *Idéernas laboratorium*, kommer att omfatta omkring 250 verk – varav några aldrig tidigare visats för allmänheten. Till hösten visar vi Göteborgskonstnären Carin Ellberg, som redan finns representerad i museets samling sedan en tid tillbaka. Carin Ellbergs konst är både storlagen och lättsam, med måleri och installationer som ofta samverkar med varandra. Linjen slingrar sig likt ett ornament som inte alltid tar hänsyn till bildutrymmets inramning.



René Magritte, *L'homme et la forêt*, ca 1965, gouache, 41,7 x 29,9 cm.  
Collection Sisters Leuwenkroon © René Magritte, Bildupphovs rätt, Stockholm 2022

# Årsmöte

Vänföreningens årsmöte **SÖNDAG 20 MARS 2022 kl. 13.00**  
på Nordiska Akvarellmuseet, Skärhamn

## Program:

- Akvarellmuseets chef Bera Nordal berättar om årets utställningar.
- Årsmötesförhandlingar

- Dragning i Vänföreningens årliga konstlotteri
- Årsmöteshandlingarna finns tillgängliga vid mötet

Välkomna till årsmötet!

*Vänföreningens styrelse*

## Dagordning för årsmöte 2022

1. Föreningens ordförande öppnar mötet
2. Val av ordförande och sekreterare för årsmötet
3. Prövning av mötets behöriga utlysande
4. Val av två justeringsmän för att tillsammans med ordföranden justera protokollet
5. Godkännande av dagordningen
6. Framläggande av årsberättelse och revisionsberättelse
7. Beslut om
  - Fastställande av resultat- och balansräkning
  - Vinst eller förlust enligt den fastställda balansräkningen
  - Ansvarsfrihet för styrelsens ledamöter
8. Fastställande av årsavgifter för fysisk respektive juridisk medlem
9. Fastställande av verksamhetsplan för 2022
10. Fastställande av budget för verksamhetsåret 2022
11. Behandling av ärenden som styrelsen hänskjutit till årsmötet
12. Val av ordförande, styrelseledamöter och styrelsesuppleanter
13. Val av revisorer och revisorssuppleant
14. Val av ledamöter till valberedning varav en utses till sammankallande
15. Ärenden som medlem väckt (ska vara styrelsen tillhanda senast 2 veckor före årsmötet)
16. Mötet förklaras avslutat

## Verksamhetsberättelse 2021

Vänföreningen Nordiska Akvarellmuseet har som ändamål att genom olika tjänster stödja Nordiska Akvarellmuseet i Skärhamn

Vänföreningens styrelse har haft nio protokollförda sammanträden: 17 mars, 21 mars (konstituerande), 13 april, 19 maj, 10 juni, 30 augusti, 7 oktober, 17 november, 7 december och årsmöte 21 mars.

### Styrelsen 2021

Per Jensnäs ordförande, Barbro Carlsson sekreterare/volontärer, Eva Andersson kassör, Carl-Axel Lago vice sekr./redaktör/resekommitté, Barbro Erikson medlemsregister/utskick/konstinköp, Anders Jensen medlemsregister/hemsida, Ulrika Wallin konstinköp, Monica Pettersson suppleant/utskick, Jonas Lekander suppleant/medlemsregister/hemsida, Heike Ahrends suppleant/konstinköp, Karin Guttman suppleant.  
Stadgrupp: Per Jensnäs, Barbro Carlsson, Eva Andersson, Anders Jensen  
Agneta Björkman revisor, Inger Johansson revisor, Lars-Erik Ek revisorsersättare

### Medlemsantal

Vi årsskiftet 31 december har Vänföreningen 785 medlemmar.

### Valberedning

Solveig Börjesson, Sofie Stenberg, Maria Sandberg (sammankallande).

### Volontärerna

På grund av pandemin har inte volontärerna kunnat arbeta i museets entré.

### Konstresa

En resa till Strandverket, Marstrand med M/S Atene kunde anordnas 26 augusti.

### Arrangemang

Java Gospel från Göteborg 16 oktober och Julkonsert med Linnea Agorastos och Johan Olofsson från Tjörn den 28 november kunde anordnas trots pandemin.

### Gåva till Nordiska Akvarellmuseet

Vänföreningen har givit en gåva på 100.000 kr till museets konstpedagogiska verksamhet.

### Akvarellspegeln

Akvarellspegeln har utkommit med fyra nummer under året och genom den informeras medlemmarna om Vänföreningens och Museets olika aktiviteter.

### Hemsida

Adressen är [www.akvarellmuseetsvanner.se](http://www.akvarellmuseetsvanner.se).

Adressen för medlemskontakter

[www.kontakt@akvarellmuseetsvanner.se](mailto:www.kontakt@akvarellmuseetsvanner.se).



## Visning & verkstad med skolgrupper under Alfons Åberg

Många är skolorna som vill säga hej till Alfons Åberg! Under utställningsperioden med Gunilla Bergströms bilder får skolgrupperna ta del av böckernas fantastiska bildvärldar och Gunillas berättarteknik. Vi utforskar utställningen tillsammans och känner igen oss i de olika historierna och miljöerna som Alfons befinner sig i. Vi kliver också fysiskt in i några av miljöerna från böckerna som vi har byggt upp på museet, bland annat Alfons källare från *Vem spökar, Alfons Åberg?* (1983) och helikoptern från den klassiska *Aja Baja, Alfons Åberg.* (1973)



De fysiska miljöerna bjuder in till lek och aktiverar kroppen, en välbehövlig kontrast mot det annars stillsamma betraktandet.

I experimentverkstaden arbetar vi med att skapa bilder och berättelser genom collage – med samma skaparglädje och teknik som Gunilla använde. Att dyka ner i collagematerialet är ett utforskande och lekfullt arbetssätt i sig självt, ett sökande bland papper i olika färger, tyger, gamla tidningar och böcker.



Vi hoppas väcka en skaparlust hos eleverna som är här, och visa möjligheten att använda sig av material som annars ska slängas eller bara ligger och skräpar. Och visst är collage ett bra sätt att skapa på om en tycker det är svårt att måla eller teckna?

Känner du någon som vill besöka utställningen med sin skolklass? Kontakta vår konstpedagog Johan Hildingsson på [johan.hildingsson@akvarellmuseet.org](mailto:johan.hildingsson@akvarellmuseet.org).

## Gå på Grund – för sjunde året i rad!

Efter en förtrollande spelning med Maja Francis i februari väntar en avskalad och innerlig afton med svenska singer/songwritern Kristofer Åström. Konserten äger rum 8 april, mer info och biljetter finns på vår hemsida.

Grund är ett konsertkoncept producerat av Nordiska Akvarellmuseet och Tjörns kommun. Idén bakom serien har sedan starten 2016 varit att erbjuda spännande artister i en intim miljö till ett rimligt pris. Museet har kvällsöppet kl. 16–20 med fri entré till utställningen, restaurangen serverar såväl mat som dryck och för den som går bor i Göteborg erbjuds en konsertbuss T&R.



T.v Maja Francis på Nordiska Akvarellmuseet.  
T.h Kristofer Åström. Foto: Ellika Henriksson

## Påsk på Nordiska Akvarellmuseet

Detta händer i huset:

- |                                    |   |
|------------------------------------|---|
| <b>11 april kl. 13</b>             | Digital visning & verkstad via Facebook |
| <b>12 &amp; 14 april kl. 13</b>    | Familjevisning                          |
| <b>12–18 april kl. 11–15</b>       | Påsklovsverkstad                        |
| <b>Onsdag, lördag &amp; söndag</b> | Allmän visning                          |

Miss inte att vi dessutom har extraöppet annandag påsk 18 april, sista dagen på utställningen!

## Har du betalat årsavgiften?

Tjörns Sparbank

Vi bryr oss om Tjörn





Vänföreningen Nordiska Akvarellmuseet, Södra Hamnen 6, SE-471 32 Skärhamn, SVERIGE

Glöm inte betala medlemsavgiften för 2022

		INBETALNING/GIRERING AVI	
Medlemsnr: .....		Avgift 2022	
		Enskild medlem 200 kr	
		Makar/sambor 350 kr	
Betainingsavsändare (namn och postadress)		Betainingsmottagare (endast namn)	
		Vänföreningen Nordiska Akvarellmuseet	
Belopp kronor		Till bankgirot (fylls alltid)	
löre		Inbetalningsavgift (fylls av banken)	
		5014-8139	
#	#	50148139 #45#	

## Årsavgift och medlemskort 2022

*Årsavgift:* 200 kr för enskild medlem, 350 kr för par på samma adress och 2000 kr för företag. Avgiften sätts in på bankgiro 5014-8139. Swish: 1232124964.

### Utländska medlemmar:

IBAN-nummer SE95 0835 6807 3054 4814. Bicode SWEDSESS. Märk inbetalningen med namn, adress ev medlemsnummer och mailadress.

*Medlemskort:* För er som betalat avgiften för 2022 finns medlemskortet överst på denna sida.

**Klipp ut och använd!** Vi har fri entré till museet på våra kort!



Öppettider finns på vår hemsida. Välkomna!

# vatten

RESTAURANG & KAFÉ

Välkommen till Vatten Restaurang & Kafé  
i Nordiska Akvarellmuseet.

+46 (0)304 67 00 27 | [www.restaurangvatten.se](http://www.restaurangvatten.se)

## akvarellspegeln

Vänföreningen Nordiska Akvarellmuseet, Södra Hamnen 6, SE-471 32 Skärhamn, Sverige.

Bankgiro 5014-8139. Ibannummer SE95 8000 0835 6807 3054 4814. Bicode SWEDSESS

Medlemsavgift: 200:- för enskild medlem, 350:- för makar/sambor och 2000:- för företag

E-post: [kontakt@akvarellmuseetsvanner.se](mailto:kontakt@akvarellmuseetsvanner.se) Hemsida: [www.akvarellmuseetsvanner.se](http://www.akvarellmuseetsvanner.se)

Redaktör och ansvarig utgivare: Carl-Axel Lago +46 (0)707 33 79 61 E-post: [carlaxellago@gmail.com](mailto:carlaxellago@gmail.com)

För adressändringar kontakta Barbro Erikson +46(0)303 77 02 44